

**Estudio sobre
Responsabilidad
Social Empresarial
entre los asociados
de FENIN**

Elaborado por:
La Comisión de RSE de Fenin

Marzo 2013



federación española
de empresas de
fenin **TECNOLOGÍA SANITARIA**

Juan Bravo 10 - 3º • 28006 MADRID
T. +34 91 575 98 00 • F. +34 91 435 34 78
Travessera de Gràcia 56 - 1º - 3ª • 08006 BARCELONA
T. +34 93 201 46 55 • F. + 34 93 201 81 09
www.fenin.es

© 2013 Federación Española de Empresas de Tecnología Sanitaria (FENIN)
Diseño y producción gráfica: Comuniland S.L.
Depósito legal: **M-XXXXXXXXXXXX-2013**

Queda prohibida la reproducción total o parcial por cualquier procedimiento electrónico o mecánico, sin permiso por escrito de FENIN.

ÍNDICE

1. INTRODUCCIÓN TÉCNICA	4
2. INFORMACIÓN RECIBIDA SOBRE LA RESPONSABILIDAD SOCIAL EMPRESARIAL	5
3. EL VALOR ASOCIADO A LA RESPONSABILIDAD SOCIAL EMPRESARIAL	11
4. POLÍTICAS DE RSE DE LA EMPRESA	13
5. PROYECTOS DE RSE IMPLEMENTADOS EN SU EMPRESA	23
6. NOTORIEDAD Y VALORACIÓN DE LOS PREMIOS VOLUNTADES DE RS DE FENIN	29
7. PROSPECTIVA DE LA RESPONSABILIDAD SOCIAL EMPRESARIAL	33

Introducción técnica

UNIVERSO

Responsables de RSE de las empresas asociadas a FENIN.

ÁMBITO

Nacional

MUESTRA

169 encuestas, con un margen de error de **± 4,39%**, para un nivel de confianza del 95,5% (dos sigma) en el supuesto de máxima indeterminación ($p/q=50/50$) y considerando un universo total de 250 empresas.

SELECCIÓN

Se ha contactado con la totalidad de las personas de la base de datos.

ENTREVISTA

On line

FECHA DE TRABAJO DE CAMPO

Del 14 de Febrero al 13 de Marzo de 2013

REALIZACIÓN

CLAU CONSULTORS

DIRECCIÓN Y EQUIPO TÉCNICO

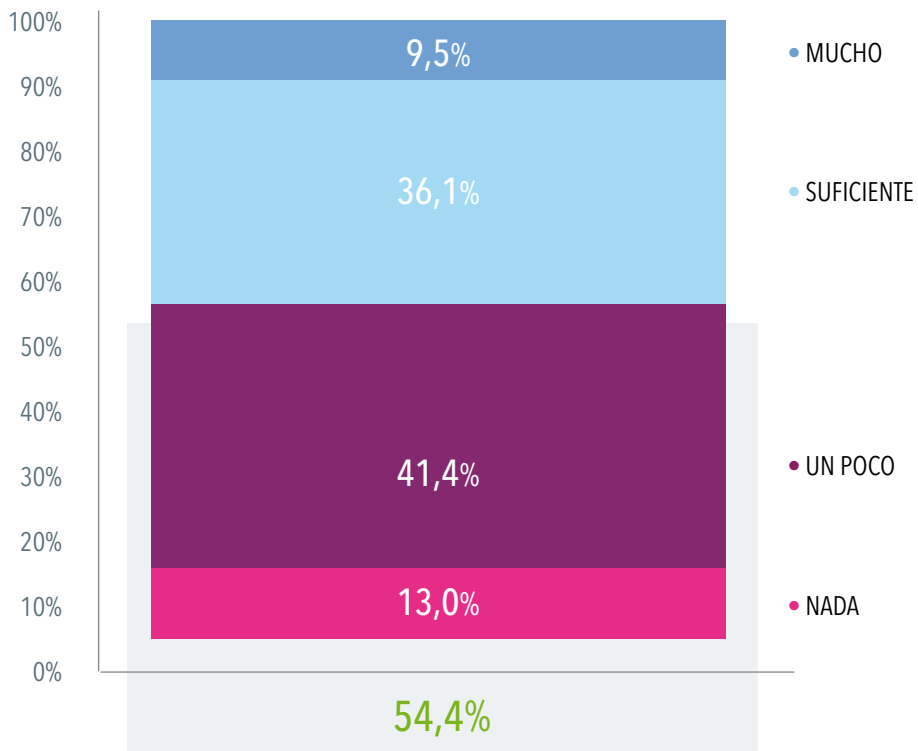
Teresa Pérez y Jordi Solà

Información recibida sobre la Responsabilidad Social Empresarial

GRADO DE CONOCIMIENTO SOBRE LA RESPONSABILIDAD SOCIAL EMPRESARIAL

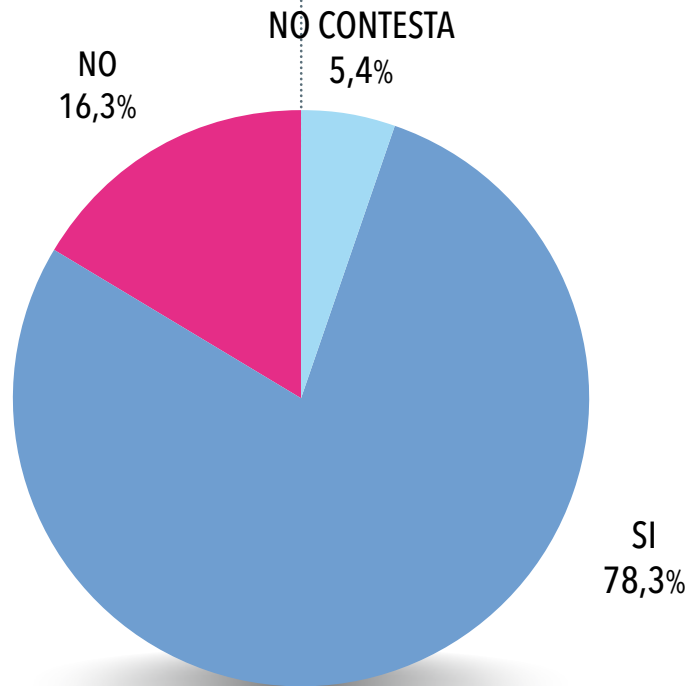
- **El conocimiento de la Responsabilidad Social Empresarial es mejorable**, dado que más de la mitad de los entrevistados afirman que sólo conocen un poco (41,4%) o nada (13%) de dicha temática. En consecuencia sería necesario hacer una labor pedagógica para dar a conocer más la RSE.
- En este sentido, una amplia mayoría (**78,3%**) de los entrevistados con poco o nulo conocimiento de la RSE se **muestran interesados en recibir más información por parte de FENIN**.
- Un **36,1%** manifiesta tener **suficiente conocimiento** de la RSE en tanto que el **9,5%** dice tener **mucho conocimiento**.
- Es preciso considerar que el grado de conocimiento resulta desigual considerando fundamentalmente el tamaño de la empresa: **entre las grandes empresas** de más de 250 trabajadores el porcentaje de personas que responden **que tienen mucho o suficiente conocimiento** de la RSE asciende a un **69,2%**. También entre las **empresas que tienen formalizada una política de RSE** el conocimiento es alto (**71,4%**).

P.1 ¿Qué grado de conocimiento tiene sobre la Responsabilidad Social Empresarial?



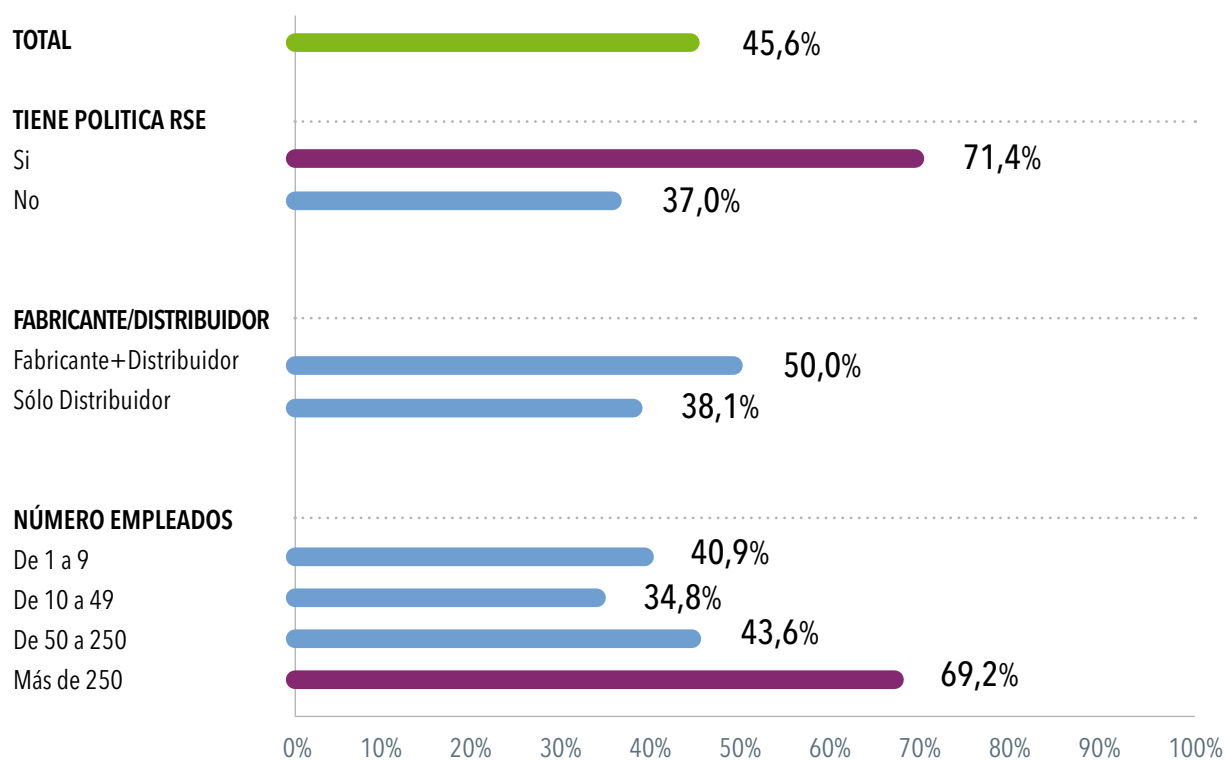
Base: Total muestra (169 entrevistados).

P.2 ¿Desea recibir más información por parte de Fenin?



Base: 92 entrevistados que tienen poco o nada de conocimiento de la RSE.

Principales Segmentaciones Mucho o Suficiente conocimiento

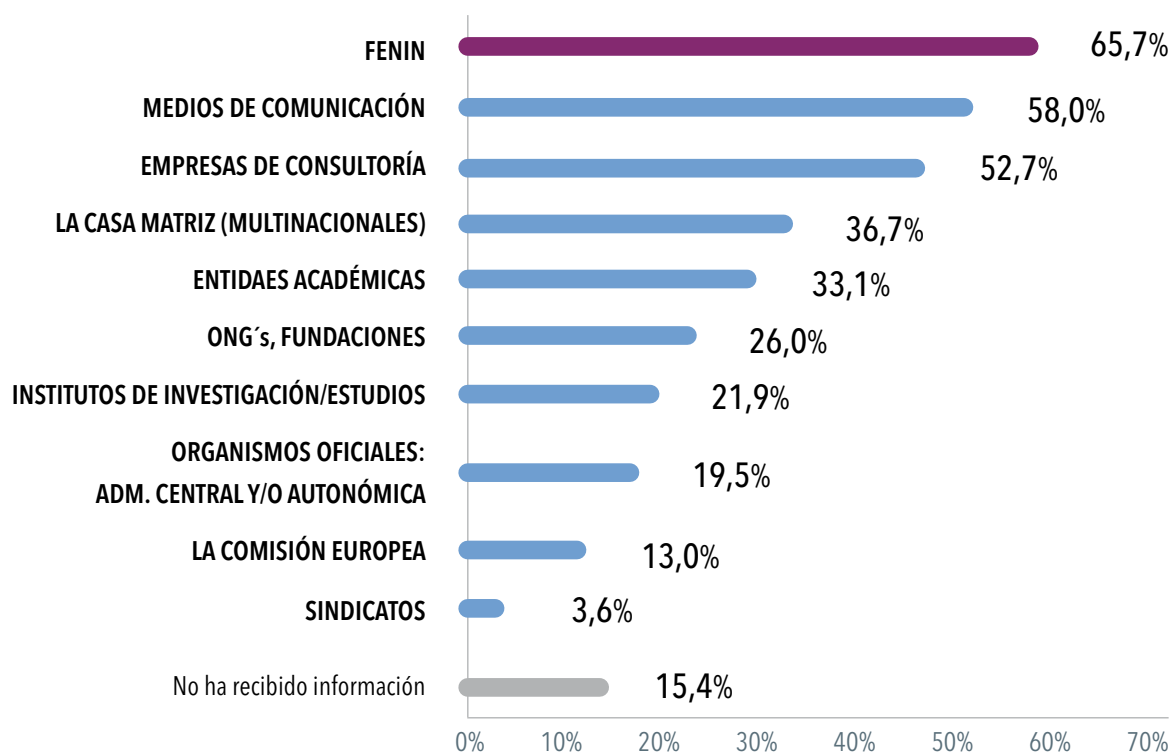


Base: Total muestra (169 entrevistados).

VÍAS DE CONOCIMIENTO SOBRE LA RESPONSABILIDAD SOCIAL EMPRESARIAL

- **FENIN** emerge como el medio más citado a través del cual se conoce la RSE. Dos de cada tres (**65,7%**) mencionan FENIN como fuente de información sobre RSE. Además es el medio al que se le da más confianza: un **56,8%** de otorga mucha confianza y un **31,4%** bastante confianza.
- Otro medio muy citado como fuente de información de RSE son los **MEDIOS DE COMUNICACIÓN (58%)**, sin embargo no emerge como un medio al que se le atribuye fiabilidad: un **46,7%** da poca confianza a la información que se recibe por parte de los medios de comunicación.
- Las empresas de **CONSULTORÍA** aparecen en tercera posición en el ranking de fuentes de información de RSE con un **52,7%** de menciones. En este caso **6 de cada 10** entrevistados le dan mucha o bastante confianza.
- Otras fuentes a través de las cuales se obtiene información sobre RSE son: la CASA MATRIZ, en el caso de las compañías multinacionales (36,7%), ENTIDADES ACADÉMICAS (33,1%), ONG's (26%), INSTITUTOS DE INVESTIGACIÓN (21,9%), ORGANISMOS OFICIALES (19,5%), la COMISIÓN EUROPEA (13%) y en una baja proporción los SINDICATOS (3,6%), que por otro lado se considera una fuente a la que se atribuye muy poca confianza.

P.3 ¿Ha recibido información sobre RSE a través de los siguientes medios?



Base: Total muestra (169 entrevistados).

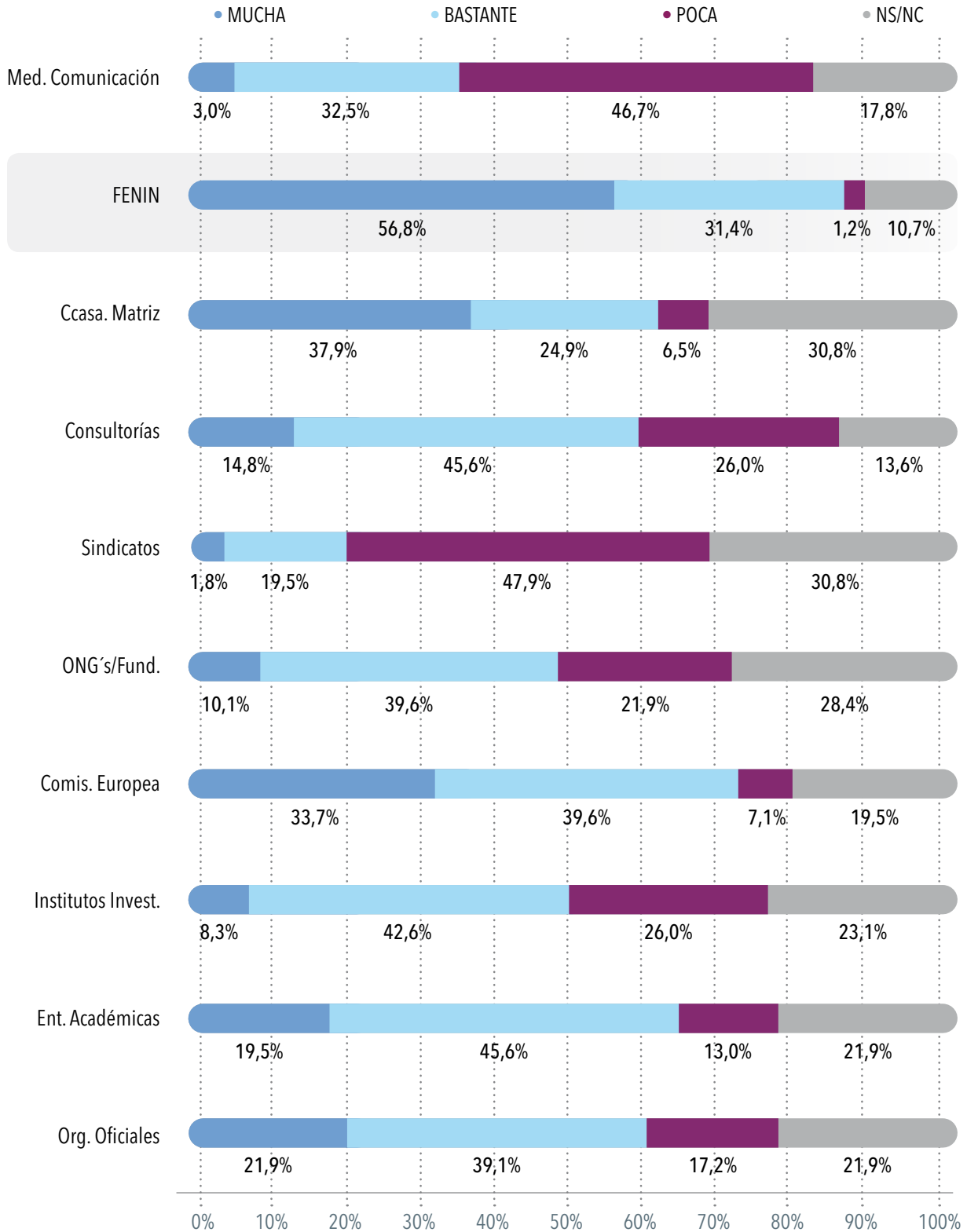
Principales Segmentaciones

	Total	DISPONE DE POLÍT. RSE		ACTIVIDAD		Nº EMPLEADOS			
		Sí	Pendiente/ No	Fabr. y distrib.	Sólo distribuidor	De 1 a 9	De 10 a 49	De 50 a 250	Más de 250
FENIN	65,7%	64,3%	66,1%	66,0%	65,1%	54,5%	68,1%	61,5%	71,8%
MEDIOS DE COMUNICACIÓN	58,0%	81,0%	50,4%	60,4%	54,0%	59,1%	43,5%	71,8%	69,2%
EMPRESAS DE CONSULTORÍA	52,7%	50,0%	53,5%	51,9%	54,0%	36,4%	46,4%	59,0%	66,7%
"LA CASA MATRIZ (MULTINACIONALES)"	36,7%	57,1%	29,9%	34,9%	39,7%	9,1%	31,9%	30,8%	66,7%
ENTIDADES ACADÉMICAS	33,1%	47,6%	28,3%	32,1%	34,9%	22,7%	21,7%	43,6%	48,7%
ONG's, FUNDACIONES	26,0%	40,5%	21,3%	27,4%	23,8%	13,6%	11,6%	28,2%	56,4%
"INSTITUTOS DE INVESTIGACIÓN / ESTUDIOS DE OPINIÓN"	21,9%	40,5%	15,7%	24,5%	17,5%	4,5%	11,6%	28,2%	43,6%
"ORGANISMOS OFICIALES COMO LA ADM. CENTRAL Y/O AUTONÓMICA"	19,5%	33,3%	15,0%	20,8%	17,5%	18,2%	17,4%	20,5%	23,1%
LA COMISIÓN EUROPEA	13,0%	23,8%	9,4%	14,2%	11,1%	13,6%	2,9%	28,2%	15,4%
SINDICATOS	3,6%	4,8%	3,1%	5,7%		4,5%	1,4%	5,1%	5,1%
No ha recibido información	15,4%	11,9%	16,5%	14,2%	17,5%	27,3%	17,4%	15,4%	5,1%

Base: Total muestra (169 entrevistados).

CONFIANZA OTORGADA A LOS MEDIOS A TRAVÉS DE LOS QUE SE CONOCE LA RSE

P.3 Y, ¿Qué grado de confianza le merecen los siguientes medios como fuente de información sobre RSE?



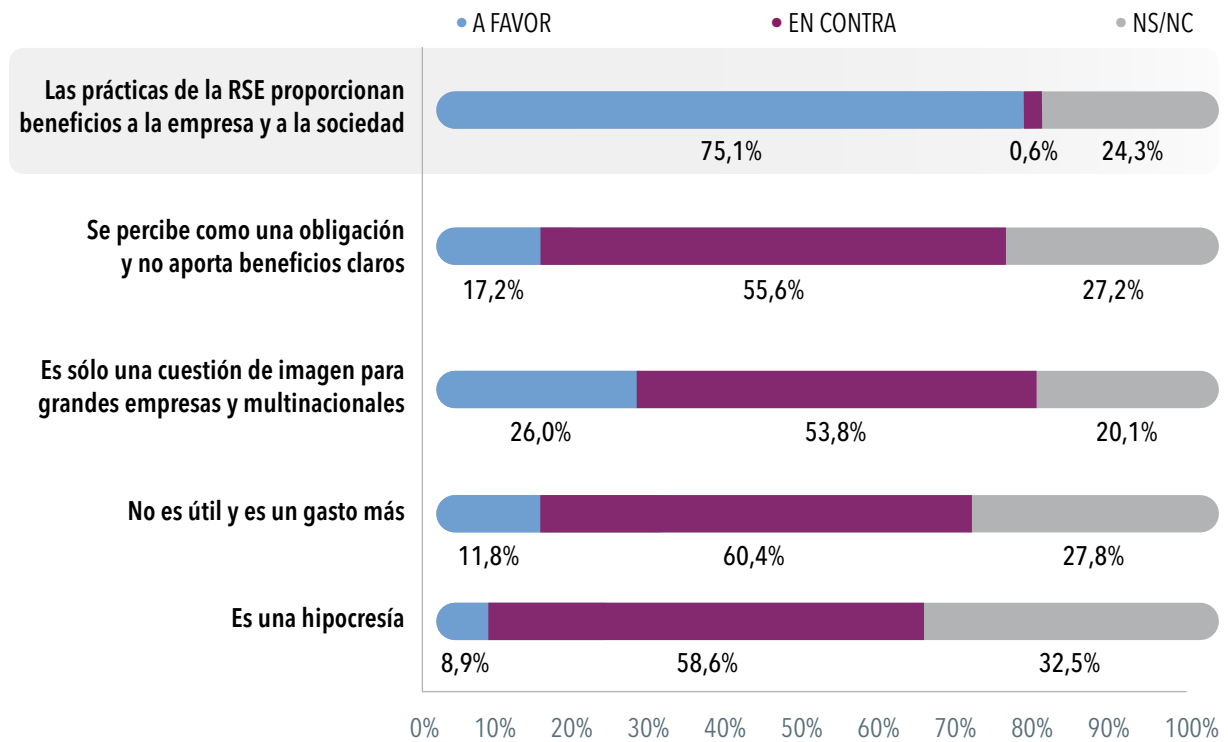
Base: Total muestra (169 entrevistados).

El valor asociado a la Responsabilidad Social Empresarial

EL VALOR DE LA RSE

- **La gran mayoría de los entrevistados están de acuerdo con que “Las prácticas de la RSE proporcionan beneficios a la empresa y a la sociedad”:** El 75% de los entrevistados se muestran a favor de la afirmación y sólo 0,6% en contra. Una cuarta parte, sin embargo, no responden probablemente porque disponen escasa información sobre la RSE.
- En cambio, con respecto a la afirmación **“Se percibe como una obligación y no aporta beneficios claros”** la tendencia es hacia posicionarse **en contra (55,6%)**. Por el contrario un 17,2% se muestra a favor y un 27,2% no responde.
- Los resultados son similares para la frase **“Es sólo una cuestión de imagen para grandes empresas y multinacionales”:** Un **53,8%** se muestra **en contra** y un 26% a favor. En este caso aparece un 20,1% de no respuestas.
- El **60,4%** está en contra de la afirmación: **“No es útil y es un gasto más”** y tan sólo un 11,8% se muestra a favor.
- Resultados parecidos se obtienen para la frase **“Es una hipocresía”:** **58,6% en contra** y 8,9% a favor.
- Las empresas que tienen implementada una política de RSE o las de más de 250 trabajadores son las que con más contundencia se muestran en contra de las últimas 4 frases que tienen connotaciones negativas de la RSE.

P.5 ¿Cuál es la posición de su empresa respecto a las siguientes afirmaciones?



Base: Total muestra (169 entrevistados).

Principales Segmentaciones (% verticales)

Están A FAVOR...	Total	DISPONE DE POLÍT. RSE		ACTIVIDAD		Nº EMPLEADOS			
		Sí	Pendiente/ No	Fabr. y distrib.	Sólo distribuidor	De 1 a 9	De 10 a 49	De 50 a 250	Más de 250
Las prácticas de la RSE proporcionan beneficios a la empresa y a la sociedad	75,1%	90,5%	70,1%	80,2%	66,7%	54,5%	71,0%	74,4%	94,9%
Se percibe como una obligación y no aporta beneficios claros	17,2%	9,5%	19,7%	14,2%	22,2%	22,7%	18,8%	17,9%	10,3%
Es sólo una cuestión de imagen para grandes empresas y multinacionales	26,0%	7,1%	32,3%	22,6%	31,7%	36,4%	37,7%	17,9%	7,7%
No es útil y es un gasto más	11,8%	2,4%	15,0%	12,3%	11,1%	9,1%	17,4%	12,8%	2,6%
Es una hipocresía	8,9%	4,8%	10,2%	8,5%	9,5%	9,1%	14,5%	5,1%	2,6%

Están EN CONTRA...	Total	DISPONE DE POLÍT. RSE		ACTIVIDAD		Nº EMPLEADOS			
		Sí	Pendiente/ No	Fabr. y distrib.	Sólo distribuidor	De 1 a 9	De 10 a 49	De 50 a 250	Más de 250
Las prácticas de la RSE proporcionan beneficios a la empresa y a la sociedad	0,6%		0,8%	0,9%			1,4%		
Se percibe como una obligación y no aporta beneficios claros	55,6%	76,2%	48,8%	60,4%	47,6%	40,9%	46,4%	53,8%	82,1%
Es sólo una cuestión de imagen para grandes empresas y multinacionales	53,8%	78,6%	45,7%	61,3%	41,3%	36,4%	39,1%	59,0%	84,6%
No es útil y es un gasto más	60,4%	85,7%	52,0%	63,2%	55,6%	50,0%	46,4%	61,5%	89,7%
Es una hipocresía	58,6%	76,2%	52,8%	64,2%	49,2%	45,5%	47,8%	56,4%	87,2%

● RESULTADO SUPERIOR A LA MEDIA ● RESULTADO INFERIOR A LA MEDIA

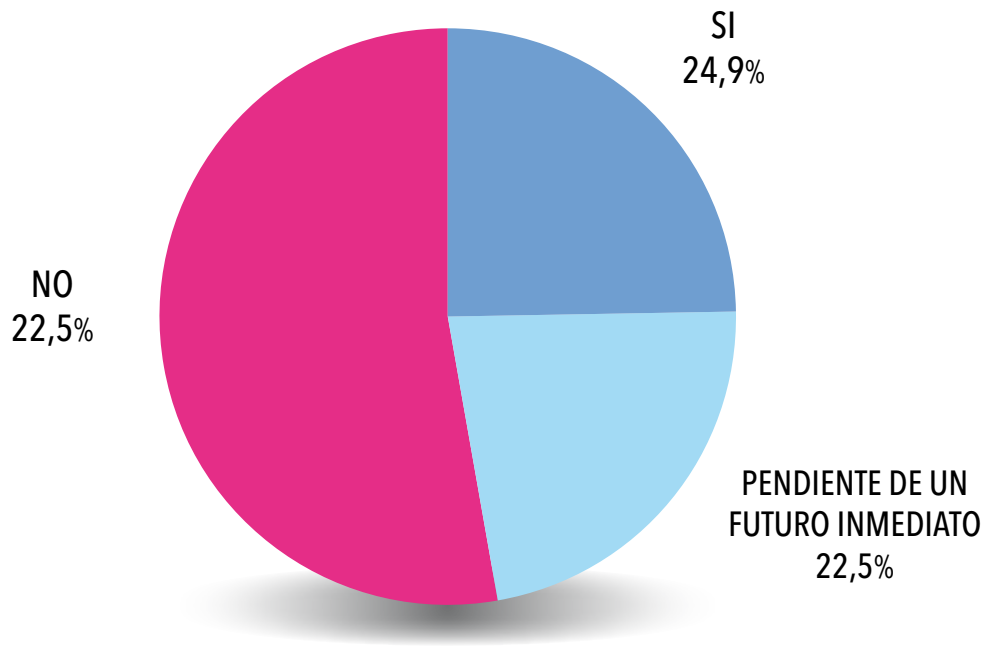
Políticas de RSE de la empresa

IMPLEMENTACIÓN DE POLÍTICAS DE RSE

- La **implementación de políticas de RSE** bien formuladas es aún una **asignatura pendiente para 3 de cada 4** empresas analizadas.
- En la actualidad sólo **una cuarta parte de las empresas dispone de una política de RSE formulada por escrito y comunicada internamente**: Son las empresas más grandes (con mayor número de trabajadores) las que tienen en mayor medida estas políticas de RSE.
- El **22,5%** responde que, a pesar de no disponer actualmente de políticas de RSE las **implementará en un futuro inmediato**.
- El resto, un **52,7%** **ni tiene actualmente políticas de RSE formuladas ni las tendrá en un futuro próximo**.

¿TIENE SU EMPRESA POLÍTICA DE RSE?

P.6 ¿Su empresa dispone de una política de RSE formulada por escrito y comunicada internamente?



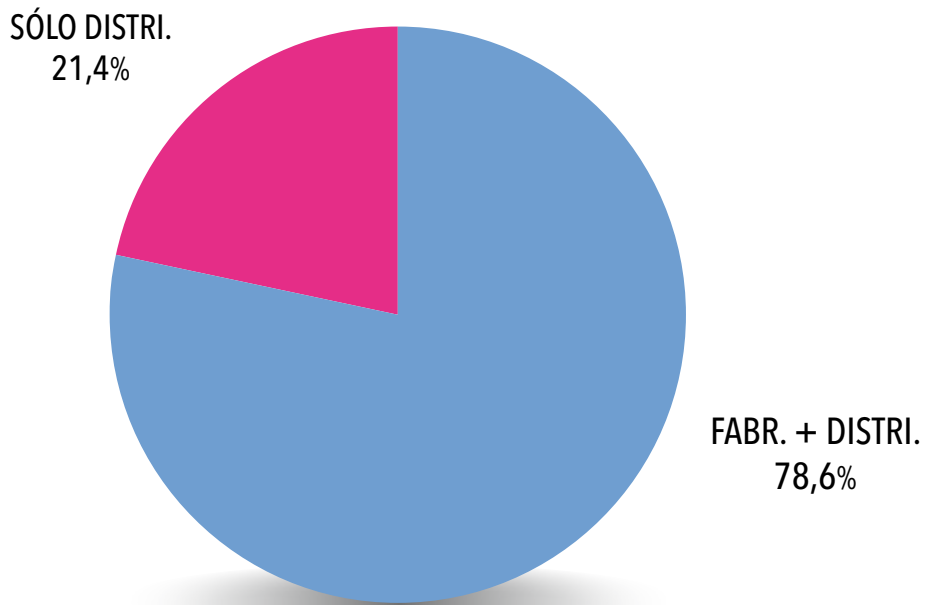
Principales Segmentaciones (% verticales)

	Total	ACTIVIDAD		Nº EMPLEADOS			
		Fabr. y distrib.	Sólo distribuidor	De 1 a 9	De 10 a 49	De 50 a 250	Más de 250
Sí	24,9%	31,1%	14,3%	13,6%	17,4%	30,8%	38,5%
Pendiente en un futuro inmediato	22,5%	22,6%	22,2%	18,2%	23,2%	12,8%	33,3%
No	52,7%	46,2%	63,5%	68,2%	59,4%	56,4%	28,2%

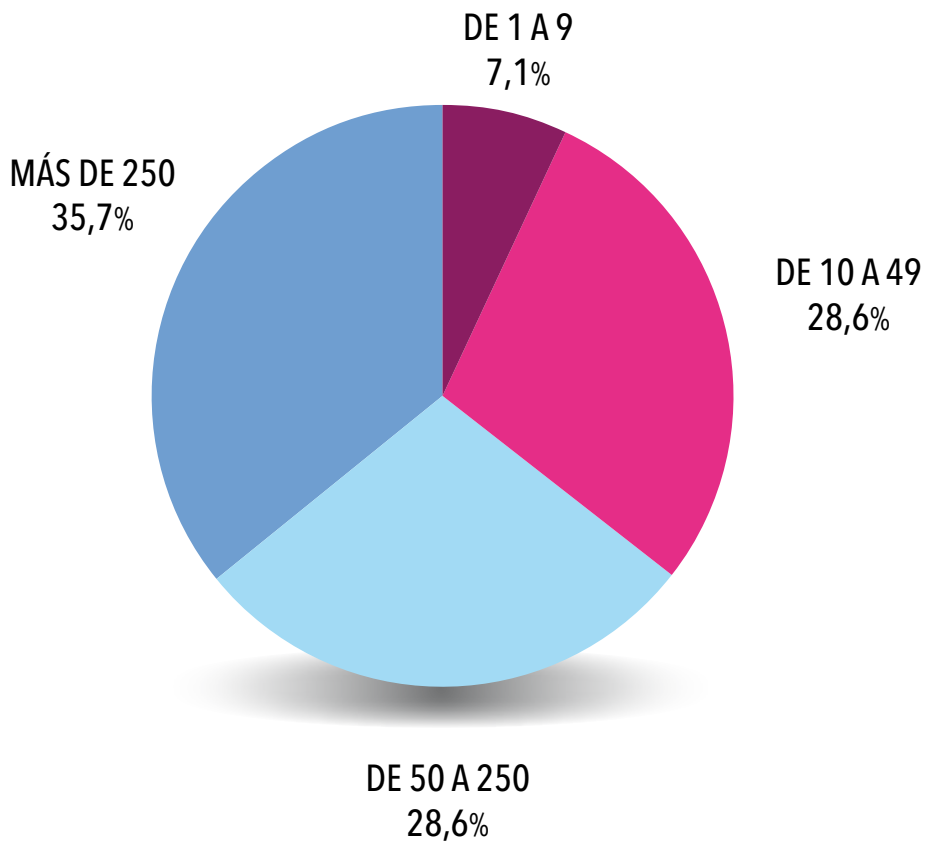
Base: Total muestra (169 entrevistados).

Principales Segmentaciones (Tienen políticas de RSE & horizontales)

Actividad



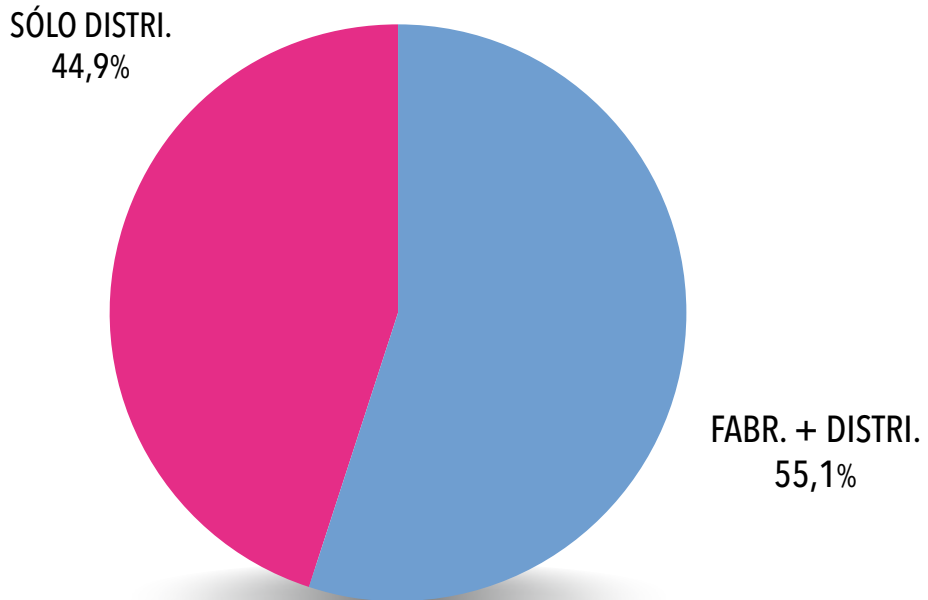
Número de empleados



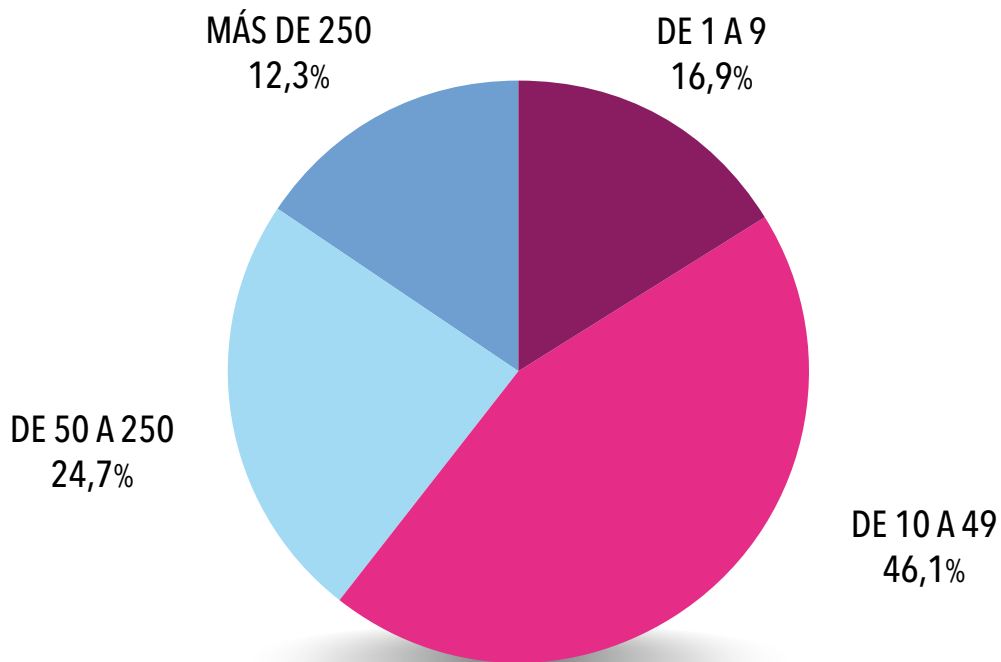
P.6 ¿Su empresa dispone de una política de RSE formulada por escrito y comunicada internamente?

Principales Segmentaciones (No tienen políticas de RSE & horizontales)

Actividad



Número de empleados

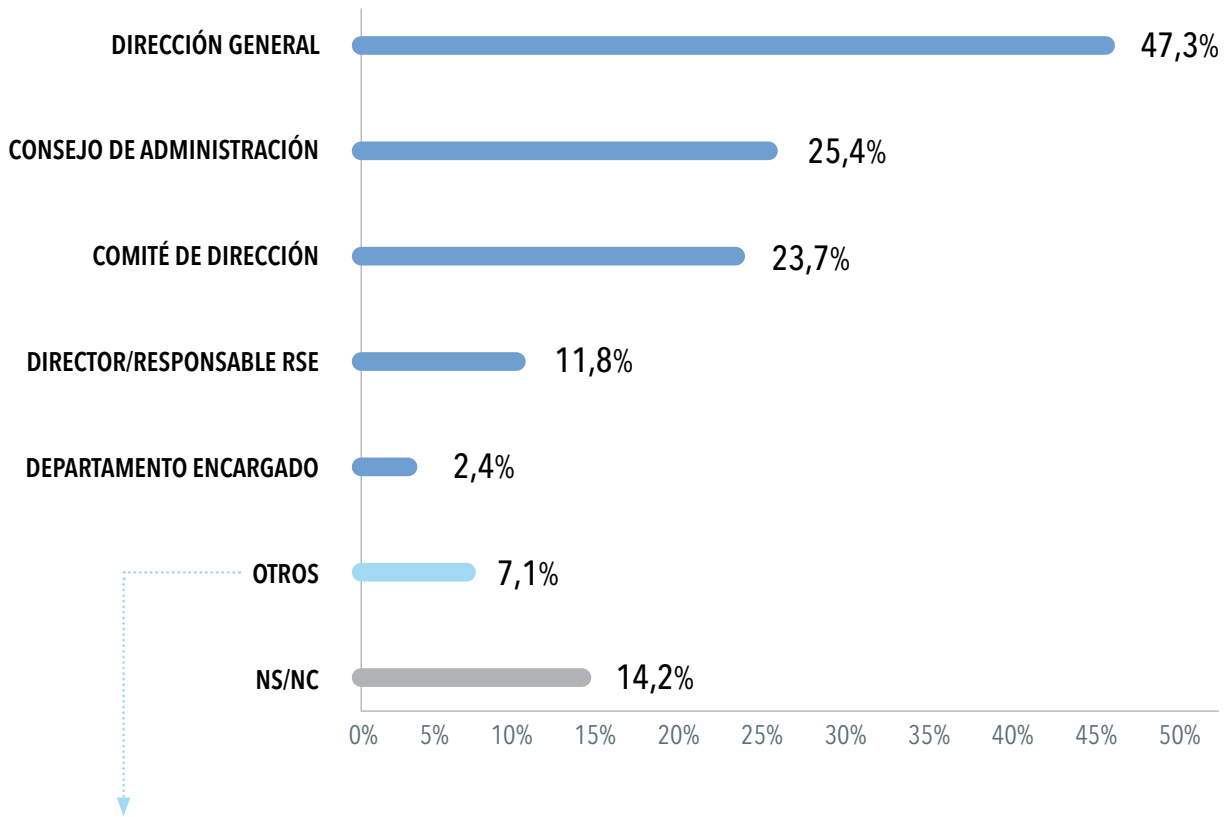


IMPLEMENTACIÓN DE POLÍTICAS DE RSE. PERFIL DECISOR

- La principal figura que aparece como **decisor de las políticas de RSE es Dirección General (47,3%)**, aunque en las empresas de más de 250 trabajadores esta función se encuentra mucho más repartida: 38,5% Dirección General, 33,3% Consejo de Administración, 33,3% Comité de Dirección y 17,9% Responsable de RSE.
- El **25,4%** responde que la toma de decisiones sobre políticas de RSE es del **Consejo de Administración** y un **23,7%** el **Comité de Dirección**.
- Un **11,8%** responde que el responsable es el **Director de RSE** y sólo un **2,4%** cita el **Departamento encargado de RSE**. Básicamente son las empresas que actualmente ya tienen implementada una política de RSE las que citan estas dos respuestas.
- En un **59,2%** de las empresas el responsable de implementar proyectos de RSE es el **Director o responsable de RSE**. Un 37,3% menciona Otros departamentos, fundamentalmente RRHH (27%) o el Grupo de Trabajo/Comité (23,8%).

PERFIL DEL DECISOR DE LA POLÍTICA DE RSE

P.7 ¿Quién decide la política de RSE en su empresa?



Casa Matriz/Multinacional	41,5%
A Nivel Corporativo	8,3%
Comite de Dirección	8,3%
"Es un conjunto de empleados y jefes"	8,3%
Abogado	8,3%
Calidad	8,3%
"Grupo de trabajo interdepartamental/Equipo multifuncionalde RSE con un líder que define la política de RSE, y depende directamente de Dirección General y del Comité de Dirección"	16,6%

Base: Total muestra (169 entrevistados).

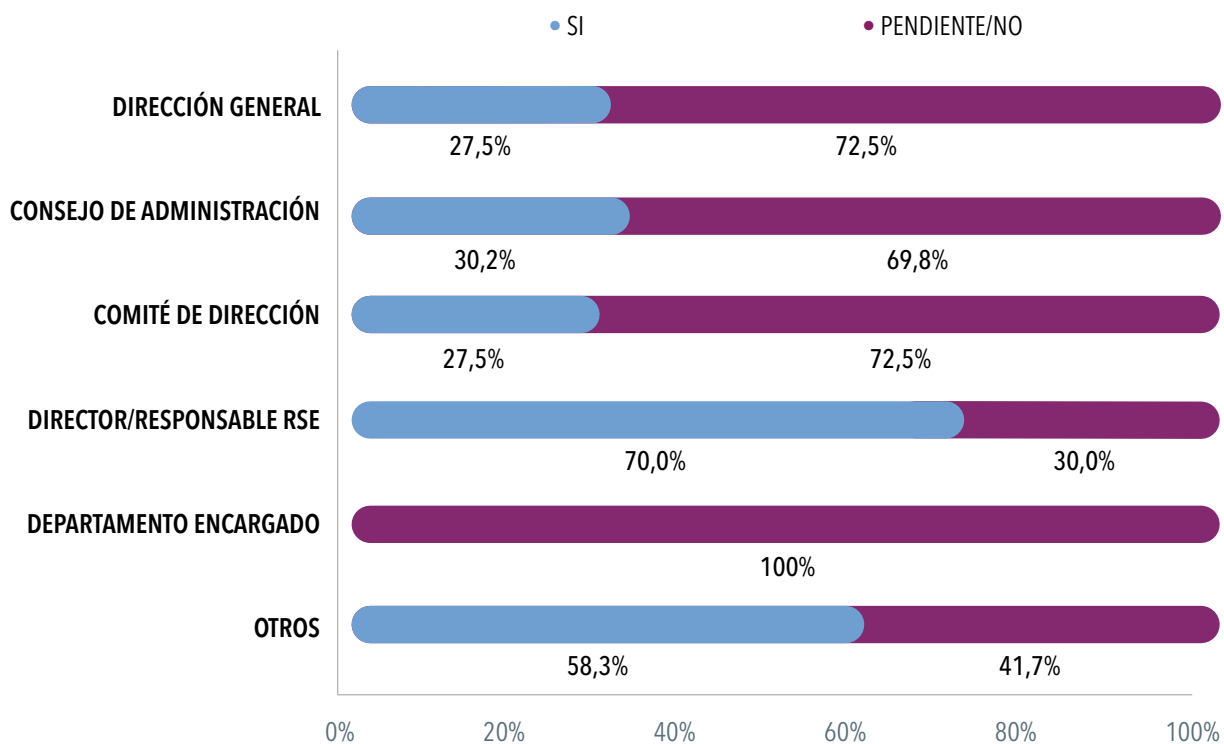
Principales Segmentaciones (% verticales)

	Total	DISPONE DE POLÍT. RSE		ACTIVIDAD		N° EMPLEADOS			
		Sí	Pendiente/ No	Fabr. y distrib.	Sólo distribuidor	De 1 a 9	De 10 a 49	De 50 a 250	Más de 250
Dirección General	47,3%	52,4%	45,7%	50,0%	42,9%	45,5%	52,2%	48,7%	38,5%
Consejo de Administración	25,4%	31,0%	23,6%	22,6%	30,2%	22,7%	26,1%	17,9%	33,3%
Comité de Dirección	23,7%	26,2%	22,8%	23,6%	23,8%	13,6%	15,9%	33,3%	33,3%
Director/Responsable RSE	11,8%	33,3%	4,7%	14,2%	7,9%	4,5%	5,8%	20,5%	17,9%
Departament encargado	2,4%		3,1%	3,8%					10,3%
Otros	7,1%	16,7%	3,9%	5,7%	9,5%		7,2%	7,7%	10,3%
Ns/Nc	14,2%	4,8%	17,3%	11,3%	19,0%	22,7%	15,9%	12,8%	7,7%

- RESULTADO SUPERIOR A LA MEDIA
- RESULTADO INFERIOR A LA MEDIA

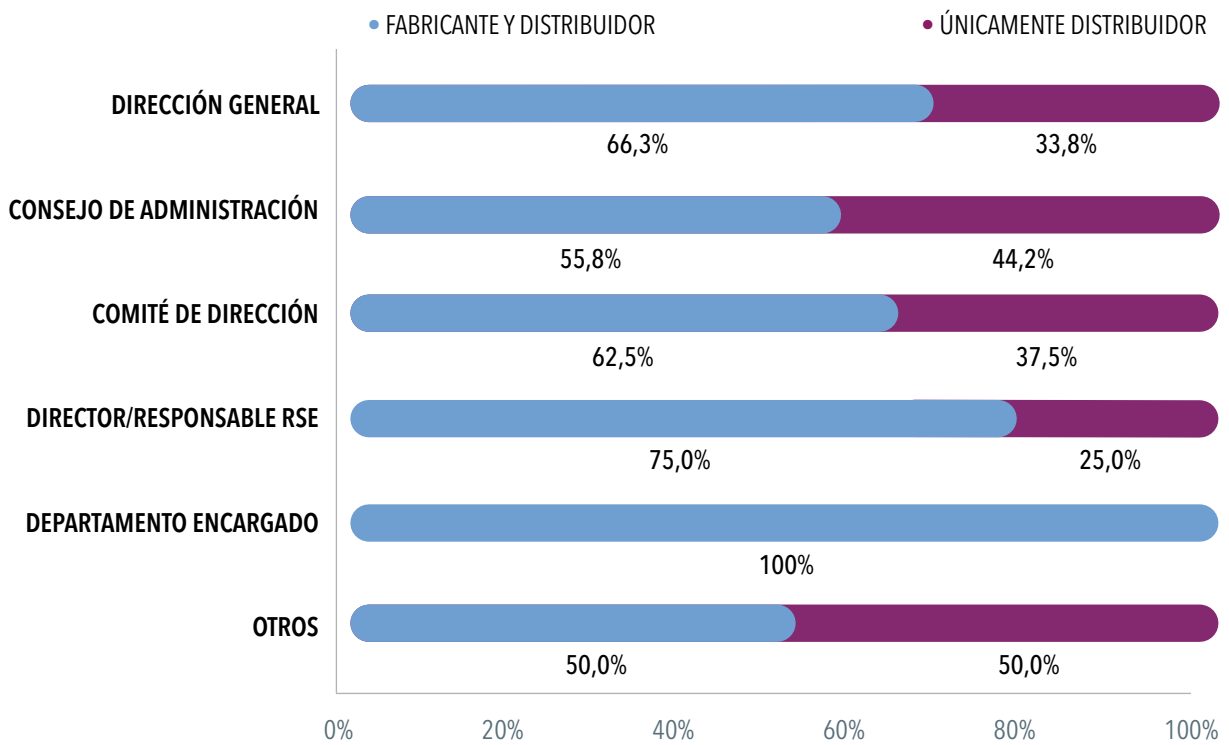
Base: Total muestra (169 entrevistados).

Segmentación en función de si dispone de política de RSE (% horizontales)



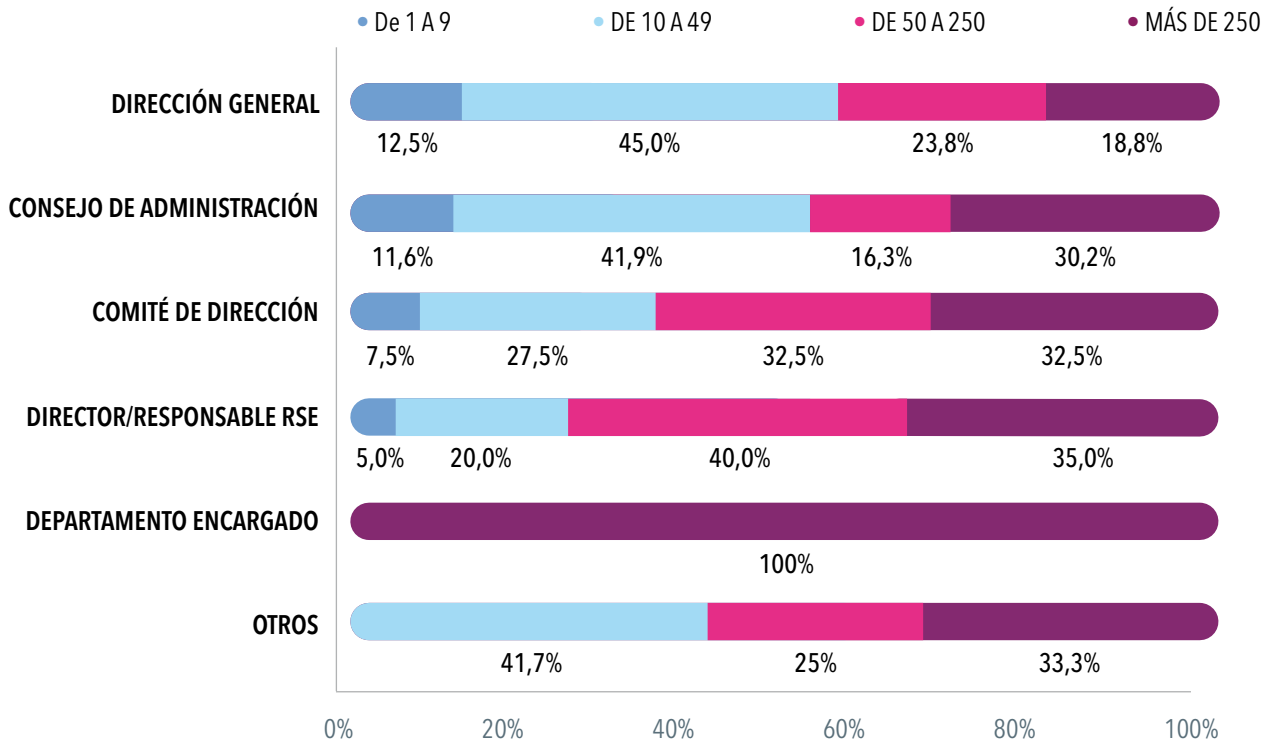
Base: Total muestra (169 entrevistados).

Segmentación por Actividad (% horizontales)



Base: Total muestra (169 entrevistados).

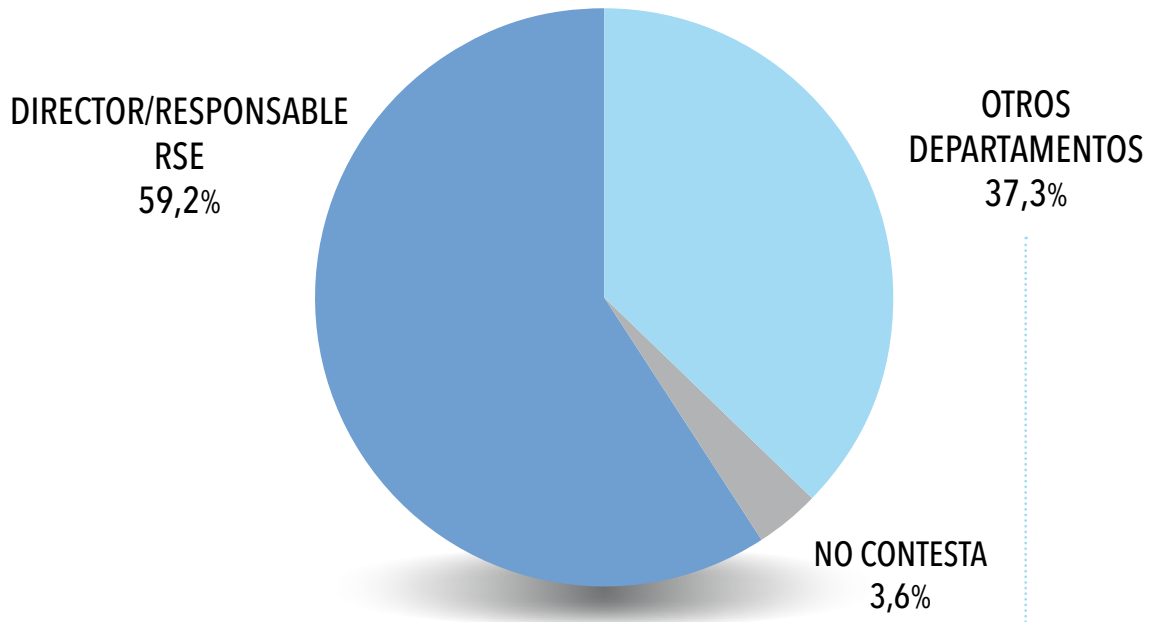
Segmentación por Número de Empleados (% horizontales)



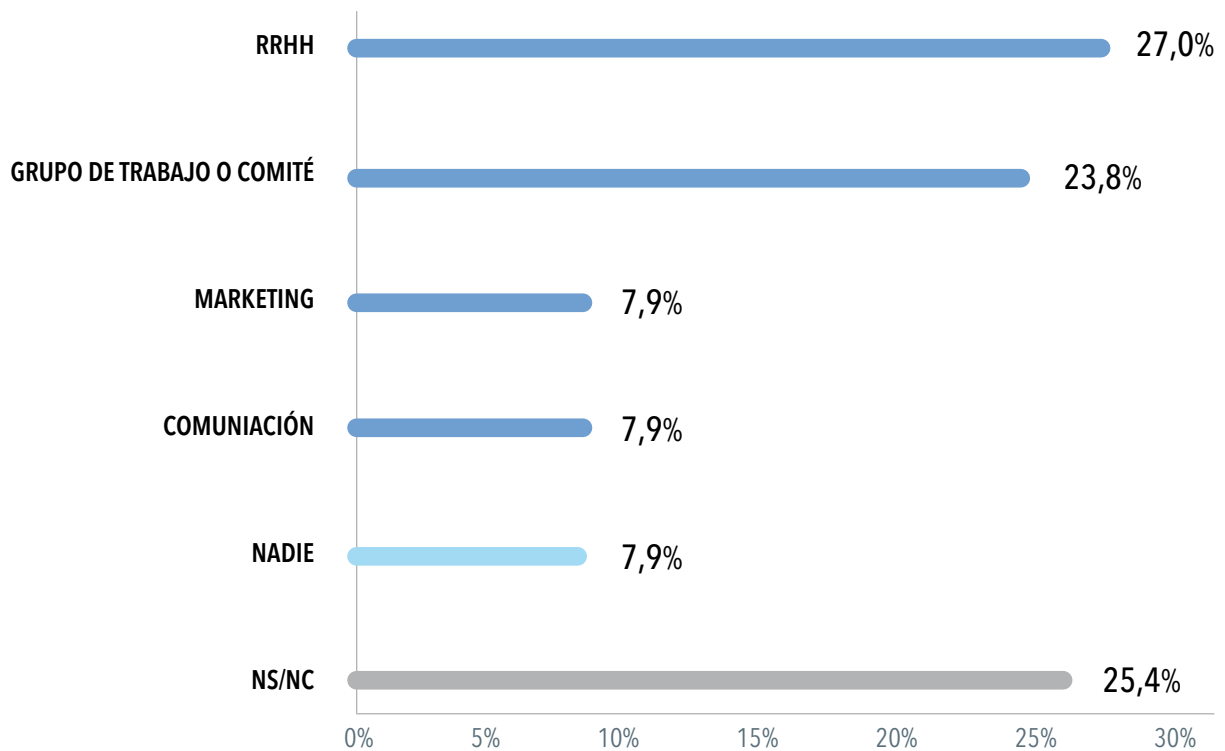
Base: Total muestra (169 entrevistados).

RESPONSABLE DE LA IMPLEMENTACIÓN DE PROYECTOS DE RSE

P.8 ¿Quién es el responsable de implementar los proyectos de RSE en su empresa?



Base: Total muestra (169 entrevistados).



Base: 63 entrevistados que nombran otros departamentos.

Principales Segmentaciones (% verticales)

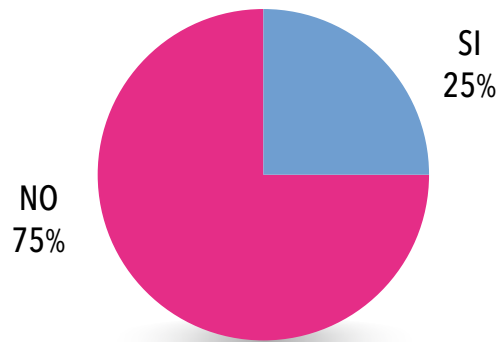
	Total	DISPONE DE POLÍT. RSE		ACTIVIDAD		N° EMPLEADOS			
		Sí	Pendiente/ No	Fabr. y distrib.	Sólo distribuidor	De 1 a 9	De 10 a 49	De 50 a 250	Más de 250
Director/Responsable RSE	59,2%	59,5%	59,1%	60,4%	57,1%	63,6%	69,6%	56,4%	41,0%
Otros departamentos	37,3%	40,5%	36,2%	37,7%	36,5%	27,3%	26,1%	41,0%	59,0%
No contesta	3,6%		4,7%	1,9%	6,3%	9,1%	4,3%	2,6%	

● RESULTADO SUPERIOR A LA MEDIA ● RESULTADO INFERIOR A LA MEDIA

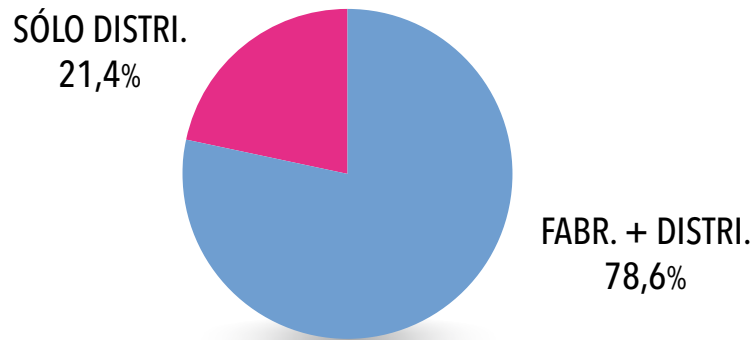
Base: Total muestra (169 entrevistados).

El responsable de implementar los proyectos es el Director/Responsable RSE (% horizontales)

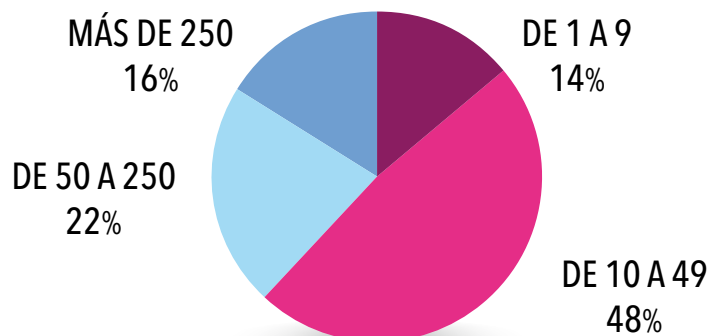
Disponen de Políticas de RSE



Actividad



Número de empleados



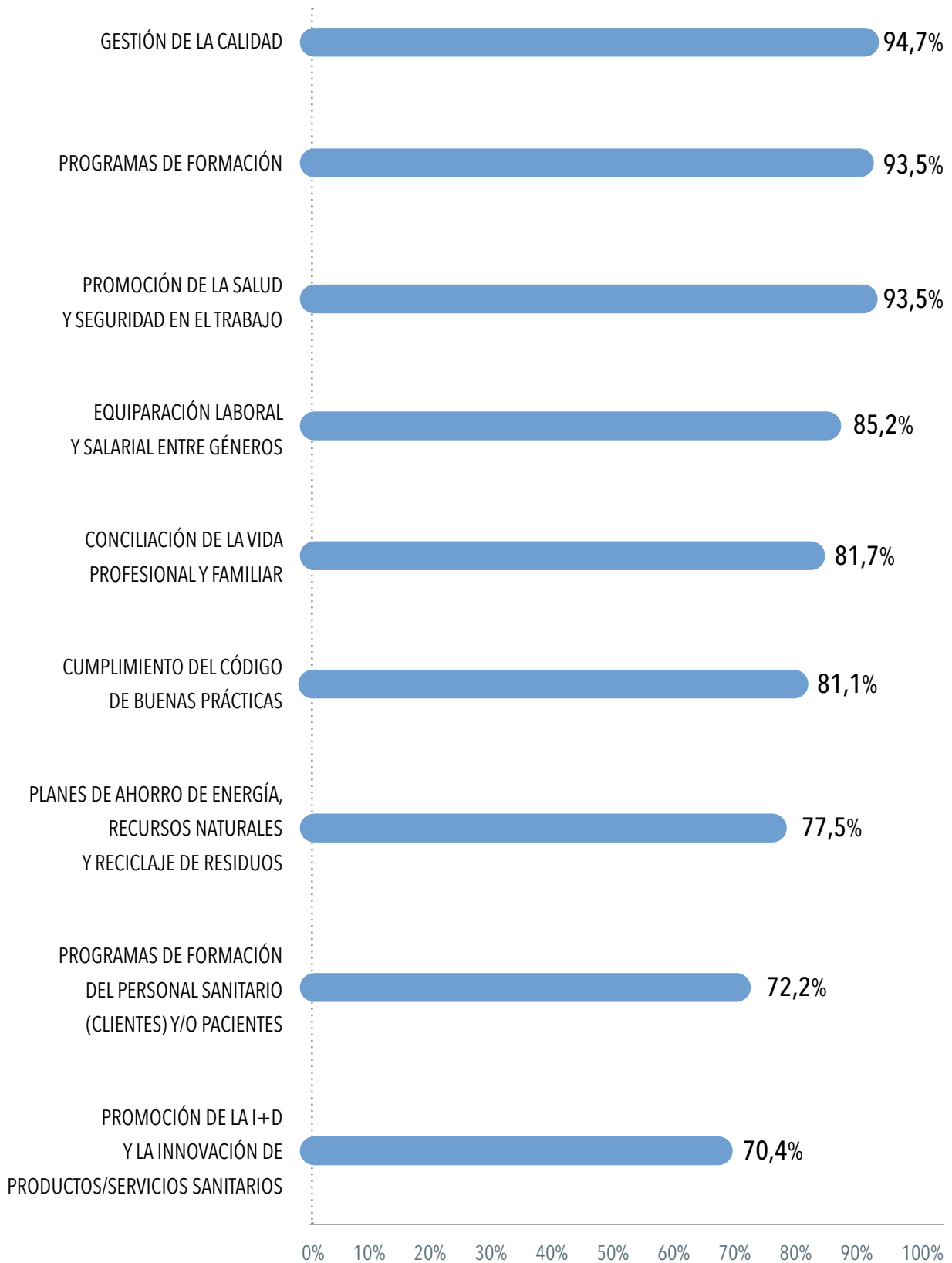
Proyectos de RSE implementados en su empresa

IMPLEMENTACIÓN DE POLÍTICAS DE RSE

- Los tres tipos de proyectos de RSE más extendidos son: la **GESTIÓN DE LA CALIDAD** (94,7%), los **PROGRAMAS DE FORMACIÓN** (93,5%) y la **PROMOCIÓN DE LA SALUD Y LA SEGURIDAD EN EL TRABAJO** (93,5%).
- Con porcentajes entre el **80-85%**: EQUIPARACIÓN LABORAL Y SALARIAL ENTRE GÉNEROS, CONCILIACIÓN DE LA VIDA PROFESIONAL Y FAMILIAR y el CUMPLIMIENTO DEL CÓDIGO DE BUENAS PRÁCTICAS.
- Entre el **65 y el 77%**: PLANES DE AHORRO DE ENERGÍA, RECURSOS NATURALES Y RECICLAJE DE RESIDUOS, PROGRAMA DE FORMACIÓN DEL PERSONAL SANITARIO (CLIENTES) Y/O PACIENTES, la PROMOCIÓN DE LA I+D Y LA INNOVACIÓN DE PRODUCTOS/SERVICIOS SANITARIOS y el SISTEMA DE GESTIÓN AMBIENTAL
- Entre el **47 y el 56%**: DONACIÓN DE PRODUCTOS SANITARIOS, ACUERDOS DE COOPERACIÓN CON ORGANIZACIONES NO LUCRATIVAS EN PROYECTOS DE AYUDA SOCIAL y la CONTRATACIÓN DE PERSONAS CON DISCAPACIDAD.
- Hay dos tipos de proyectos que obtienen **menos respuestas** y cuya implementación es más habitual en empresas muy grandes: la MEMORIA ANUAL DE SOSTENIBILIDAD/RSE (24,3%) y LOS PROGRAMAS DE VOLUNTARIADO CORPORATIVO (17,8%).
- Por lo que respecta a la **importancia de los proyectos**, el que en general es considerado más importante es la **GESTIÓN DE LA CALIDAD** (el 69,2% lo considera muy importante).

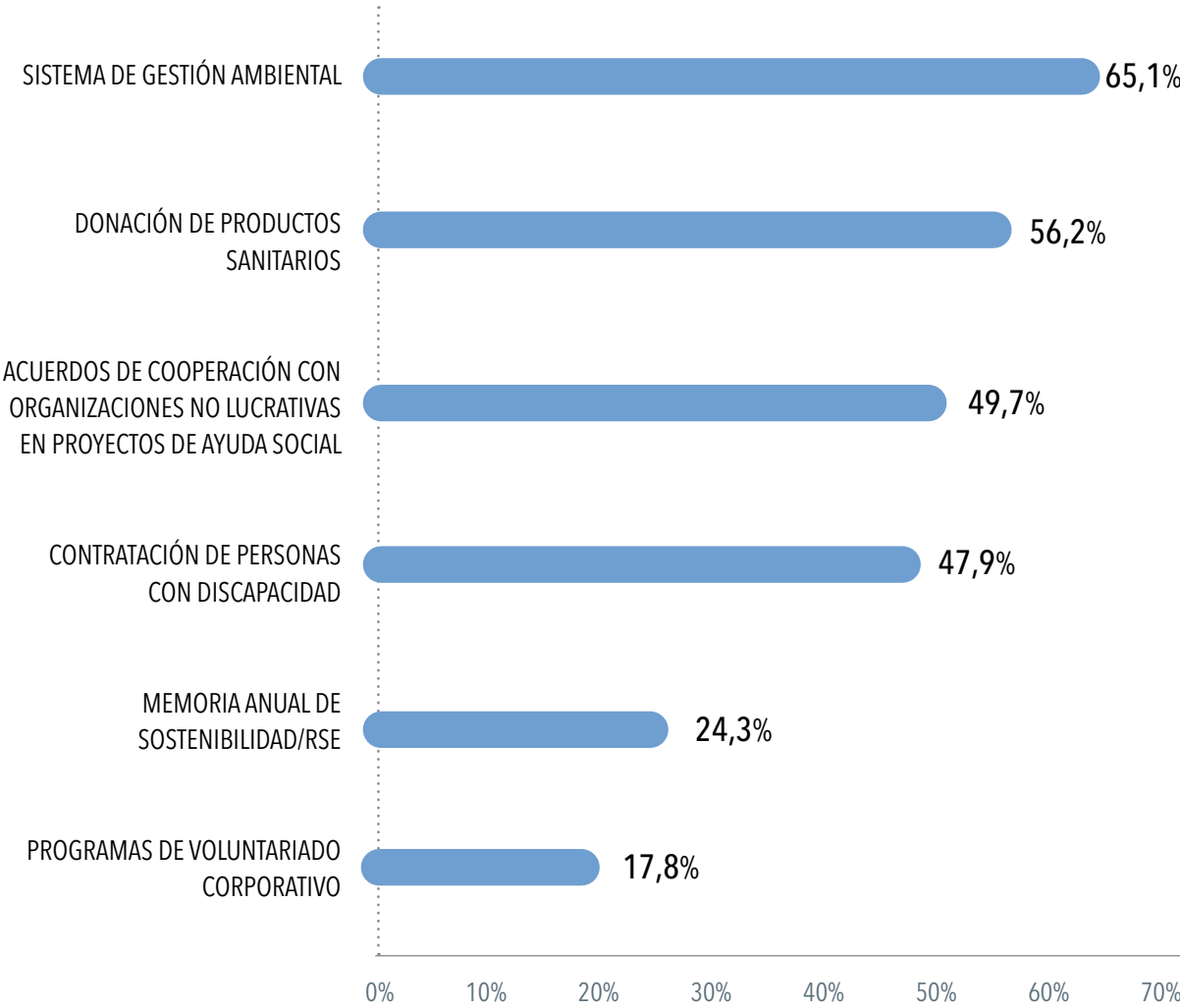
PRINCIPALES PROYECTOS EN MARCHA

P.9 ¿Qué proyectos tiene en marcha?



Base: Total muestra (169 entrevistados).

OTROS PROYECTOS EN MARCHA



Base: Total muestra (169 entrevistados).

Principales Segmentaciones

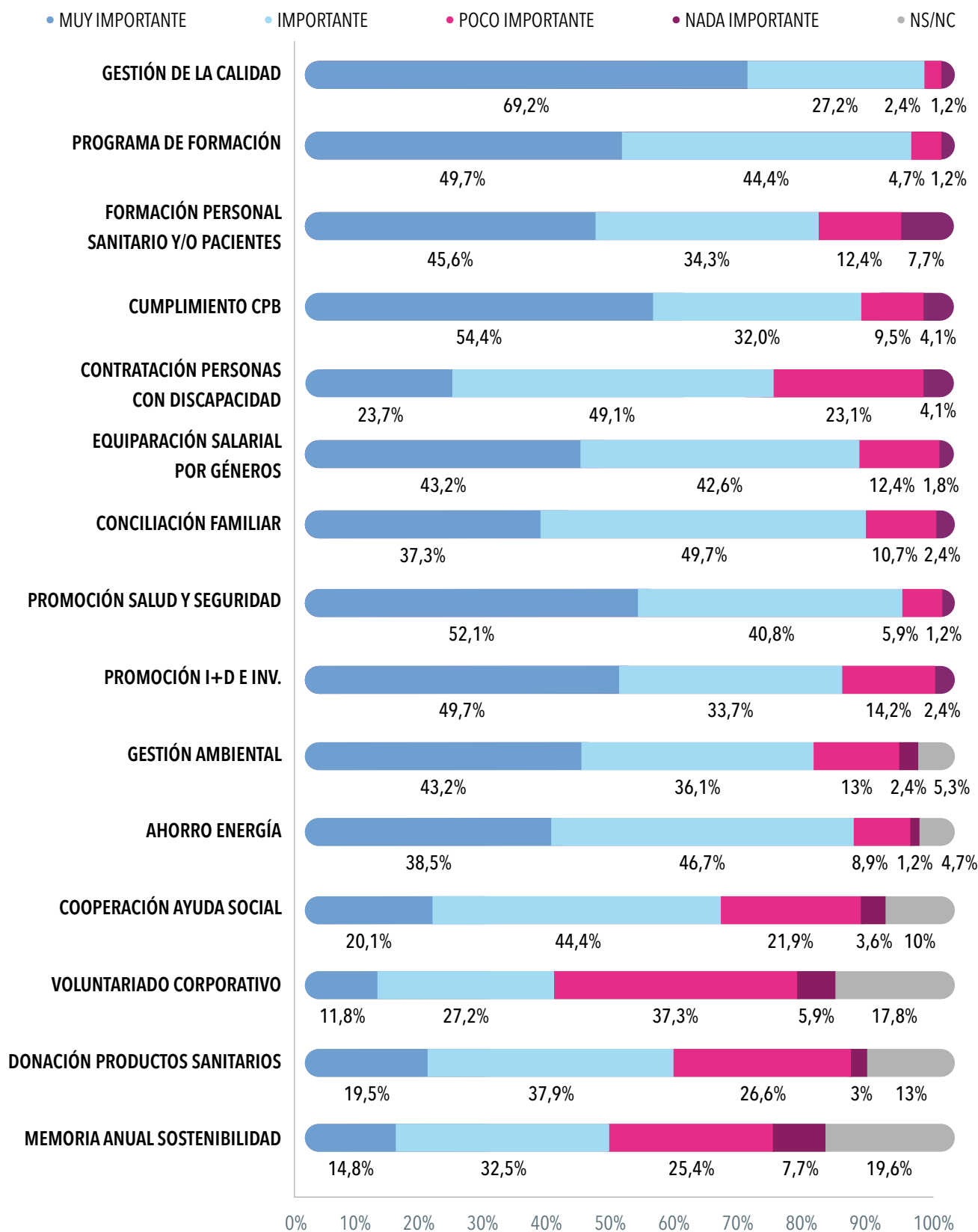
	Total	DISPONE DE POLÍT. RSE		ACTIVIDAD		N° EMPLEADOS			
		Sí	Pendiente/ No	Fabr. y distrib.	Sólo distribuidor	De 1 a 9	De 10 a 49	De 50 a 250	Más de 250
GESTIÓN DE LA CALIDAD	94,7%	92,9%	95,3%	97,2%	90,5%	86,4%	94,2%	97,4%	97,4%
PROGRAMAS DE FORMACIÓN	93,5%	97,6%	92,1%	95,3%	90,5%	86,4%	91,3%	97,4%	97,4%
PROMOCIÓN DE LA SALUD Y SEG. EN EL TRABAJO	93,5%	95,2%	92,9%	92,5%	95,2%	77,3%	94,2%	100,0%	94,9%
EQUIPARACIÓN LABORAL+SALAR. ENTRE GÉNEROS	85,2%	90,5%	83,5%	87,7%	81,0%	72,7%	81,2%	89,7%	94,9%
CONCILIACIÓN DE LA VIDA PROF. Y FAMILIAR	81,7%	78,6%	82,7%	80,2%	84,1%	81,8%	75,4%	92,3%	82,1%
CUMPLIMIENTO DEL CÓD. DE BUENAS PRÁCTICAS	81,1%	95,2%	76,4%	81,1%	81,0%	63,6%	75,4%	87,2%	94,9%
PLANES DE AHORRO DE ENERGÍA...	77,5%	83,3%	75,6%	79,2%	74,6%	63,6%	69,6%	82,1%	94,9%
FORMACIÓN DEL PERSONAL SANITARIO Y/O PACIENTES	72,2%	76,2%	70,9%	68,9%	77,8%	59,1%	62,3%	82,1%	87,2%
"PROMOCIÓN DE LA I+D Y LA INNOVACIÓN DE PRODUCTOS/ SERVICIOS SANITARIOS"	70,4%	78,6%	67,7%	80,2%	54,0%	54,5%	60,9%	76,9%	89,7%
SISTEMA DE GESTIÓN AMBIENTAL	65,1%	85,7%	58,3%	70,8%	55,6%	36,4%	50,7%	79,5%	92,3%
DONACIÓN DE PRODUCTOS SANITARIOS	56,2%	59,5%	55,1%	57,5%	54,0%	36,4%	47,8%	69,2%	69,2%
ACUERDOS DE COOPERACIÓN CON ORGANIZACIONES NO LUCRATIVAS...	49,7%	59,5%	46,5%	52,8%	44,4%	27,3%	31,9%	64,1%	79,5%
CONTRATACIÓN DE PERSONAS CON DISCAPACIDAD	47,9%	61,9%	43,3%	51,9%	41,3%	13,6%	27,5%	76,9%	74,4%
MEMORIA ANUAL DE SOSTENIBILIDAD/RSE	24,3%	59,5%	12,6%	30,2%	14,3%	9,1%	15,9%	23,1%	48,7%
PROGRAMAS DE VOLUNTARIADO CORPORATIVO	17,8%	33,3%	12,6%	21,7%	11,1%		5,8%	28,2%	38,5%

• RESULTADO SUPERIOR A LA MEDIA • RESULTADO INFERIOR A LA MEDIA

Base: Total muestra (169 entrevistados).

IMPORTANCIA PERCIBIDA DE CADA UNO DE LOS PROYECTOS

P.10 ¿Y qué importancia da su empresa a las actuaciones siguientes?



Base: Total muestra (169 entrevistados).

Principales Segmentaciones

	Total	DISPONE DE POLÍT. RSE		ACTIVIDAD		N° EMPLEADOS			
		Sí	Pendiente/ No	Fabr. y distrib.	Sólo distribuidor	De 1 a 9	De 10 a 49	De 50 a 250	Más de 250
GESTIÓN DE LA CALIDAD	69,2%	85,7%	63,8%	82,1%	47,6%	63,6%	59,4%	82,1%	76,9%
PROGRAMAS DE FORMACIÓN	49,7%	57,1%	47,2%	51,9%	46,0%	27,3%	43,5%	56,4%	66,7%
PROMOCIÓN DE LA SALUD Y SEG. EN EL TRABAJO	52,1%	54,8%	51,2%	60,4%	38,1%	54,5%	40,6%	46,2%	76,9%
EQUIPARACIÓN LABORAL+SALAR. ENTRE GÉNEROS	43,2%	50,0%	40,9%	44,3%	41,3%	54,5%	34,8%	41,0%	53,8%
CONCILIACIÓN DE LA VIDA PROF. Y FAMILIAR	37,3%	47,6%	33,9%	40,6%	31,7%	54,5%	30,4%	33,3%	43,6%
CUMPLIMIENTO DEL CÓD. DE BUENAS PRÁCTICAS	54,4%	66,7%	50,4%	55,7%	52,4%	50,0%	37,7%	59,0%	82,1%
PLANES DE AHORRO DE ENERGÍA...	38,5%	50,0%	34,6%	43,4%	30,2%	36,4%	31,9%	35,9%	53,8%
FORMACIÓN DEL PERSONAL SANITARIO Y/O PACIENTES	45,6%	47,6%	44,9%	45,3%	46,0%	40,9%	42,0%	38,5%	61,5%
"PROMOCIÓN DE LA I+D Y LA INNOVACIÓN DE PRODUCTOS/ SERVICIOS SANITARIOS"	49,7%	61,9%	45,7%	58,5%	34,9%	40,9%	39,1%	46,2%	76,9%
SISTEMA DE GESTIÓN AMBIENTAL	43,2%	57,1%	38,6%	52,8%	27,0%	36,4%	34,8%	43,6%	61,5%
DONACIÓN DE PRODUCTOS SANITARIOS	19,5%	26,2%	17,3%	17,0%	23,8%	18,2%	18,8%	20,5%	20,5%
ACUERDOS DE COOPERACIÓN CON ORGANIZACIONES NO LUCRATIVAS...	20,1%	33,3%	15,7%	21,7%	17,5%	9,1%	15,9%	20,5%	33,3%
CONTRATACIÓN DE PERSONAS CON DISCAPACIDAD	23,7%	26,2%	22,8%	21,7%	27,0%	13,6%	15,9%	28,2%	38,5%
MEMORIA ANUAL DE SOSTENIBILIDAD/RSE	14,8%	38,1%	7,1%	17,9%	9,5%	9,1%	8,7%	10,3%	33,3%
PROGRAMAS DE VOLUNTARIADO CORPORATIVO	11,8%	19,0%	9,4%	13,2%	9,5%	4,5%	10,1%	10,3%	20,5%

• RESULTADO SUPERIOR A LA MEDIA • RESULTADO INFERIOR A LA MEDIA

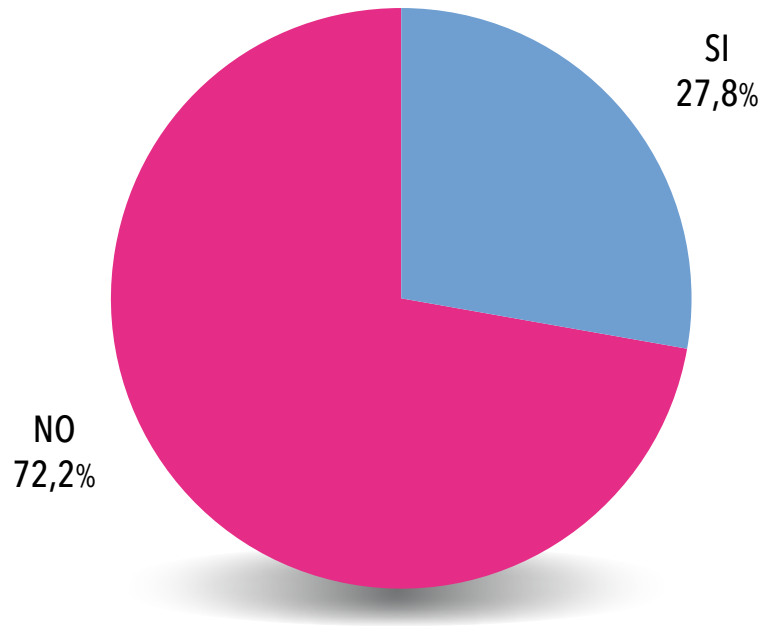
Base: Total muestra (169 entrevistados).

Notoriedad y valoración de los Premios Voluntades de RSE de Fenin

- Del total de entrevistados, sólo un **27,8% conocen los Premios Voluntades** de RS de Fenin. No obstante, hay que considerar que la notoriedad es más alta entre las empresas con mayor número de trabajadores (en este caso el porcentaje de notoriedad asciende a un 48,7%).
- Entre las personas que conocen estos premios **la valoración resulta muy positiva**: el 31,9% los valora MUY BIEN y el 51,1% los valora BASTANTE BIEN.
- Aproximadamente **la mitad** de las personas que conocen los premios manifiestan **la intención de presentarse** en futuras ediciones. El porcentaje de los interesados en presentarse asciende a medida que se incrementa el número de trabajadores en la empresa; en las empresas de más de 250 trabajadores el porcentaje es de un 68%.

NOTORIEDAD

P.11 ¿Conoce los Premios Voluntades de Responsabilidad Social de Fenin?



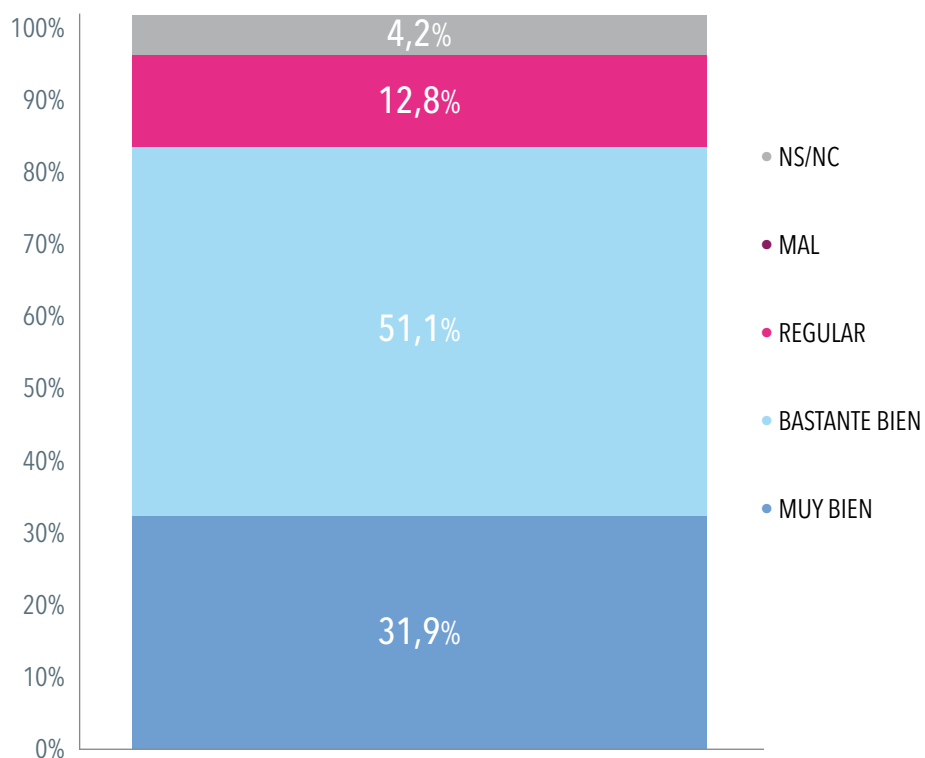
Principales Segmentaciones (% verticales)

	Total	DISPONE DE POLÍT. RSE		ACTIVIDAD		N° EMPLEADOS			
		Sí	Pendiente/ No	Fabr. y distrib.	Sólo distribuidor	De 1 a 9	De 10 a 49	De 50 a 250	Más de 250
Sí	27,8%	38,1%	24,4%	30,2%	23,8%	22,7%	14,5%	33,3%	48,7%
No	72,2%	61,9%	75,6%	69,8%	76,2%	77,3%	85,5%	66,7%	51,3%

Base: Total muestra (169 entrevistados).

VALORACIÓN

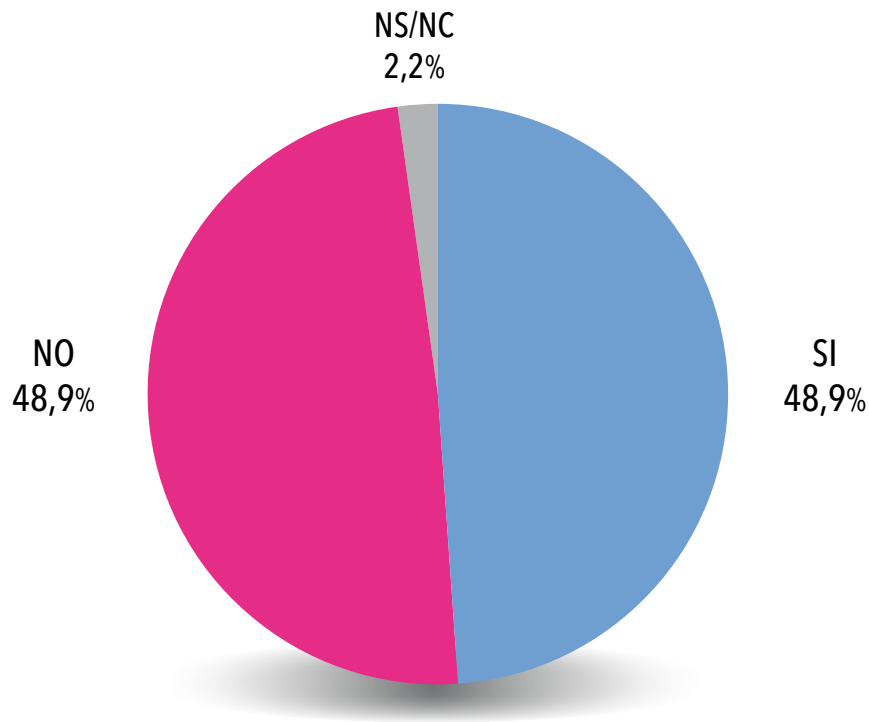
P.11.1 ¿Cómo valora dichos premios?



Base: 47 entrevistados que conocen los Premios Voluntades.

INTENCIÓN DE PRESENTARSE EN PRÓXIMAS EDICIONES

P.11.2 ¿Le gustaría o tiene intención de presentarse en próximas ediciones?



Principales Segmentaciones (% verticales)

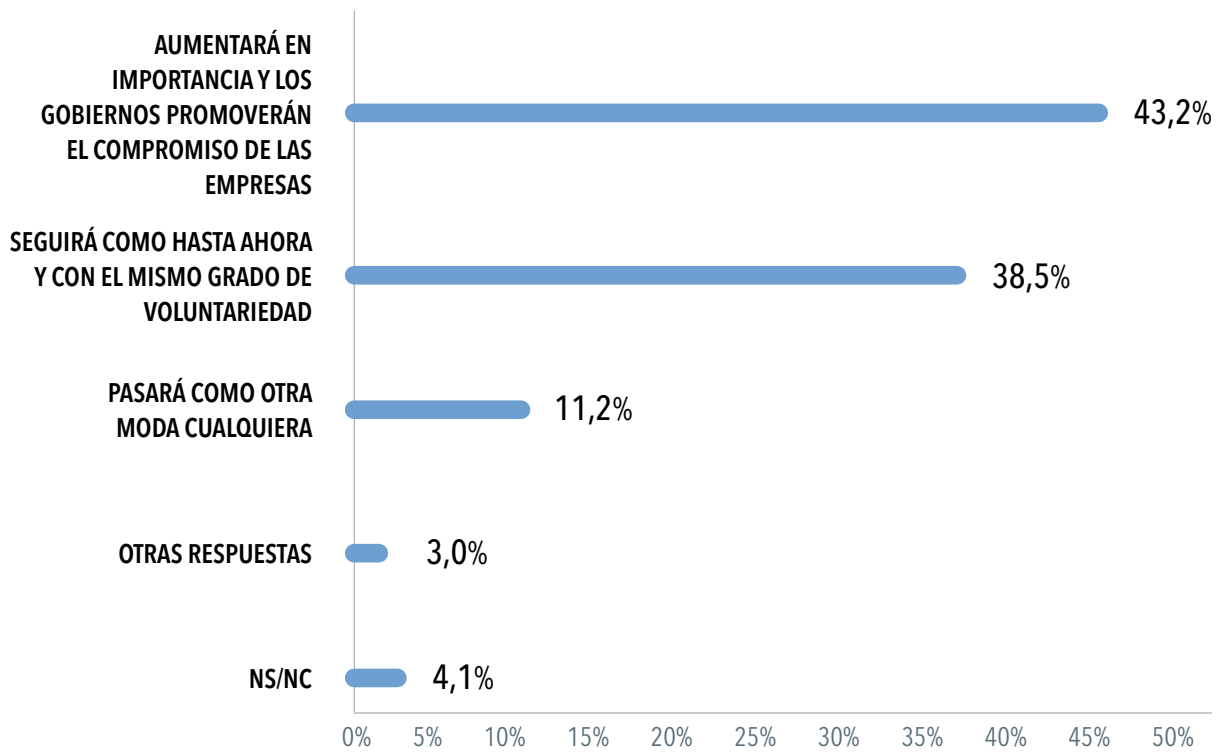
	Total	DISPONE DE POLÍT. RSE		ACTIVIDAD		N° EMPLEADOS			
		Sí	Pendiente/ No	Fabr. y distrib.	Sólo distribuidor	De 1 a 9	De 10 a 49	De 50 a 250	Más de 250
Sí	48,9%	62,5%	41,9%	53,1%	40,0%	20,0%	30,0%	46,2%	68,4%
No	48,9%	37,5%	54,8%	46,9%	53,3%	80,0%	60,0%	53,8%	31,6%
NS/NC	2,1%		3,2%		6,7%		10,0%		

Base: Total muestra (169 entrevistados).

Prospectiva de la Responsabilidad Social Empresarial

- Con respecto a la proyección de futuro de la RSE, el **43,2%** de los entrevistados opina que **la RSE aumentará en importancia** y los gobiernos promoverán el compromiso de las empresas.
- Por otro lado, un **38,5%** considera que **seguirá como hasta ahora** y con el mismo grado de voluntariedad.
- En menor medida (**11,2%** de menciones) se opina que **pasará como una moda pasajera**.

P.12 ¿Hacia dónde cree que va la RSE?



Base: Total muestra (169 entrevistados).



